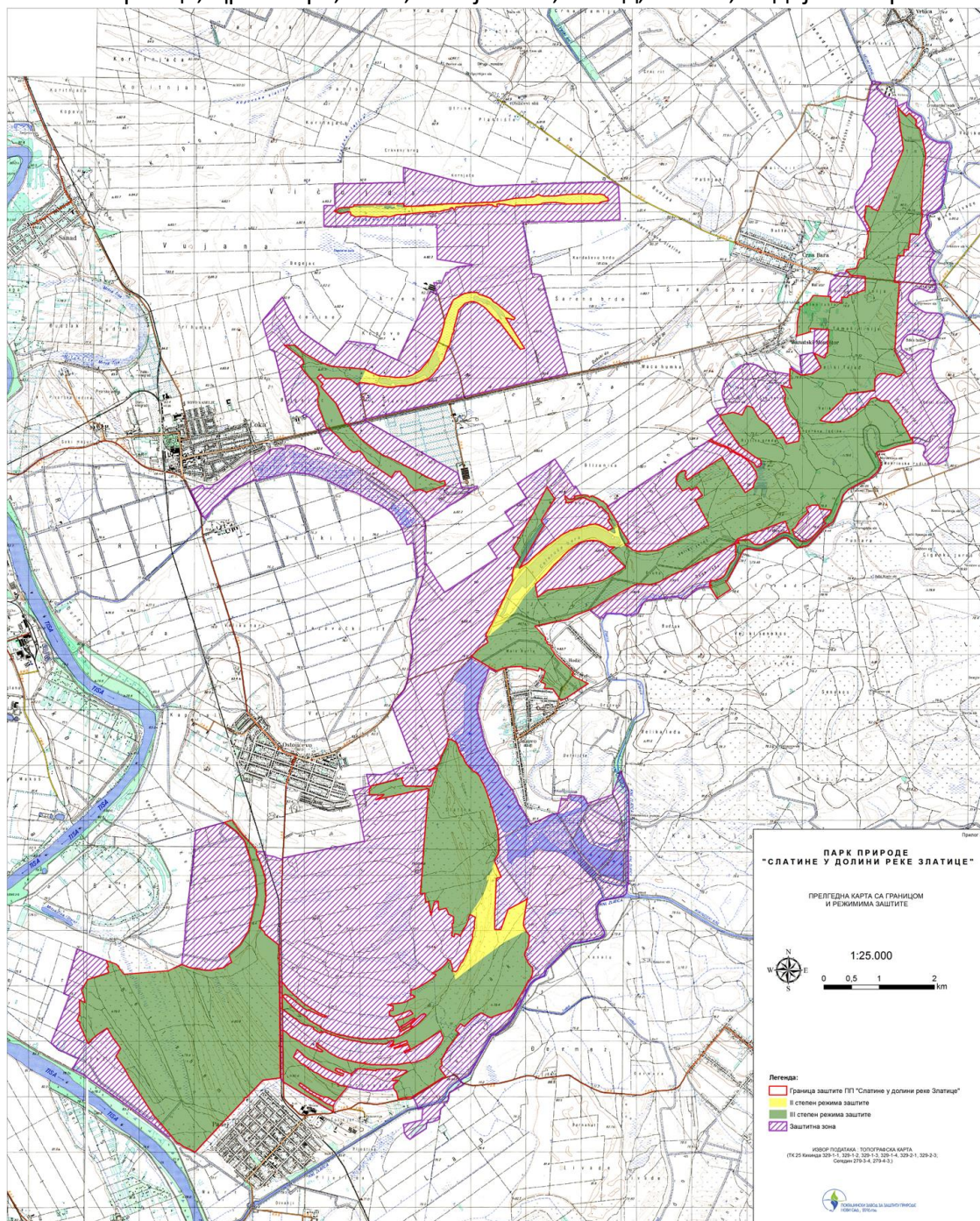


## Парк природе „Слатине у долини Златице“

Парк природе „Слатине у долини Златице“ који обухвата панонско слатинско-степски мозаик са уочљивом сменом водених, мочварних, слатинских и степских станишних типова и њихових карактеристичних биљних и животињских врста је на основу Покрајинске скупштинске одлуке о заштити („Службени лист АПВ“, бр. 24/23) проглашено као заштићено подручје од покрајинског значаја, односно II категорије (на Скупштини АПВ, 08. јуна 2023. године).

Парк природе налази се у Севернобанатском управном округу, на подручју општине Чока и Града Кикинда, на територији 8 катастарских општина (Санад, Чока, Падеј, Остојићево, Јазово, Црна Бара, Врбица и Мокрин). Укупна површина Парка природе износи 3.640 ха 60 а и 29 м<sup>2</sup> од чега је 3.394,53 ха (93,24%) у државној својини, 170,03 ха (4,67%) у приватној својини, 37,79 ха (1,04%) у друштвеној својини, 33,75 ха (0,93%) у јавној својини и остало у другим облицима својине 4,50 ха (0,12%). Око Парка природе успоставља се заштитна зона која обухвата површину од 5742,7278 ха у катастарским општинама Врбица, Црна Бара, Чока, Остојићево, Санад, Јазово, Падеј и Мокрин.



Парк природе „Слатине у долини Златице” ставља се под заштиту у циљу:

- очувања геоморфолошких, хидролошких и предеоних карактеристика заштићеног подручја;
- унапређења и очувања природних карактеристика панонског слатинско-степског мозаика, односно усмерене ревитализације и обнове нарушених и несталих станишних типова, нарочито сланих сукулентних заједница на подручју баре Аренде (Чоканског Копова) и Дугачке слатине;
- очување и унапређење стабилности популација панонских сукулентних халофитских биљних врста, чапљи и кашичара, чигри и галебова, шљукарица, модроврана, сиве ветрушке и текуница;
- усклађивања постојећих и планираних привредних активности са потребама заштите природних вредности;
- подршке контролисаном (одрживом) коришћењу екосистемских услуга које пружа природно добро, нарочито традиционалним видовима њиховог коришћења од стране локалних заједница као што су екстензивно пашарење, кошење, употреба аутохтоних домаћих раса (чоканска цигаја, цигаја, подолско говече);
- повећања знања о заштићеном подручју и о његовим природним вредностима уз успостављање мониторинга биодиверзитета.

